



Cliente VPN IPSec TheGreenBow

Guía de Despliegue

Página web: <http://www.thegreenbow.es>

Contacto: support@thegreenbow.es

Tabla de Contenidos

1	Introducción	3
2	Instalación del Software Cliente VPN	4
2.1	Cómo obtener la configuración para el Windows Vista	4
2.2	Qué es una configuración Cliente VPN "silenciosa"	4
2.3	¿Cómo crear una configuración Cliente VPN "silenciosa"?	4
2.4	¿Cómo instalar el programa Cliente VPN a partir un CD-ROM?	5
2.5	¿Cómo correr la instalación del Cliente VPN a partir de un atajo (hacer doble clic en un icono)?	6
2.6	Cómo instalar el programa Cliente VPN utilizando un procesamiento por lotes	7
2.7	¿Cómo instalar el Cliente VPN a partir de un Dispositivo de Red?	7
2.8	¿Cómo instalar una actualización del programa Cliente VPN?	8
3	Software Cliente VPN personalizado para usuarios finales.....	10
3.1	Introducción a la personalización de la configuración del Cliente VPN para usuarios finales	10
3.2	¿Cómo limitar la utilización del Panel de conexión por el Cliente VPN a partir de los menús de software?	10
3.3	¿Cómo limitar la utilización del Panel de conexión por el Cliente VPN en la instalación del Cliente VPN?	11
3.4	¿Cómo limitar la utilización del Panel de conexión por el Cliente VPN a partir de la instalación?	11
3.5	¿Cómo limitar la utilización del icono systray por el Cliente VPN a partir de la instalación?	12
4	Instalación de la Configuración VPN	13
4.1	¿Cómo incorporar una configuración VPN específica en la Instalación del VPN Cliente?	13
4.2	¿Cómo instalar una nueva configuración VPN?	13
4.3	¿Cómo proteger una Configuración VPN antes de la instalación?	13
5	Automatizaciones VPN	15
5.1	¿Cómo crear un lote/script que automáticamente abra o cierre un túnel?.....	15
5.2	¿Cómo Abrir/Cerrar un túnel a través de una línea de comando?.....	15
5.3	¿Cómo abrir automáticamente una página web cuando abre un túnel VPN?	15
5.4	¿Cómo abrir un túnel con un doble clic en un icono del escritorio?	15
5.5	¿Cómo configurar el túnel "Dial-up"?	16
5.6	¿Cuál es la diferencia entre "/import" y "/importonce"?	16
6	Manual de Referencia.....	17
6.1	Opción de extracción del Setup del Cliente VPN	17
6.2	Opciones de la línea de comando de la instalación del Cliente VPN	17
6.3	Opciones de la línea de comando del Cliente VPN	20
6.4	Personalización de la instalación de un fichero de configuración ("setup.iss")	22
7	Asistencia	23

1 Introducción

El software Cliente VPN IPSec TheGreenBow está diseñado para ser fácilmente configurado y administrado. Implementa varias funcionalidades que permiten que el Administrador de TI establezca previamente la configuración antes de la instalación, para instalar o actualizar remotamente el software y para administrar centralmente las configuraciones VPN.

Este documento describe las opciones de administración y configuración del Cliente VPN TheGreenBow. Detalla especialmente una serie de casos de utilización que ilustran la manera de administrar el software. Dichos casos se describen en los apartados "How to" que están resumidos a continuación.

Se pueden configurar varias opciones durante el proceso de instalación del Cliente VPN TheGreenBow:

- Número de licencia
- Modo de inicio del Cliente VPN
- Interfaz de usuario gráfica invisible
- Cuenta de correo electrónico para la activación
- y otros..

Podrán ser utilizadas opciones adicionales con el propio software, por ejemplo, una vez que la instalación se haya completado:

- Importación de configuración VPN
- Iniciar/Parar el software
- Iniciar/Parar un túnel VPN
- y otros..

Puede querer instalar el paquete de instalación a través varias formas:

- **Dispositivo de Red** de manera a que los usuarios puedan descargar e instalar el Cliente VPN con un simple doble clic en un icono.
- **Disco de CD ROM** para que los usuarios puedan instalar el Cliente VPN y que corra automáticamente (Auto Play)
- **Dispositivo USB** de manera a que los administradores de TI puedan transportar consigo el paquete de instalación, introducir el dispositivo USB en el ordenador portátil del usuario y que la instalación corra automáticamente (AutoPlay)

2 Instalación del Software Cliente VPN

La instalación del software Cliente VPN utiliza principalmente la capacidad de configuración que corre "silenciosamente", lo que significa que no hace preguntas al usuario durante la instalación.

Para mejorar la transparencia de la instalación, la configuración del Cliente VPN permite utilizar las opciones de la línea de comandos, las cuales pueden ser usadas para personalizar dicha instalación. Estas opciones de línea de comandos están totalmente especificadas en el anexo, y también están detalladas en los varios casos de utilización descritos a continuación.

2.1 Cómo obtener la configuración para el Windows Vista

A partir de la publicación del 4.10, el Cliente VPN incorpora una instalación específica para Windows Vista y la instalación clásica para otras versiones de Windows.

La opción "/extract" permite obtener a partir del menú de instalación, el setup Vista o la XP/2000.

Ejemplo:

```
TheGreenBow_VPN_4_10_007.exe /extract:vista
```

Extraerá la configuración vista para un archivo denominado "TheGreenBow_VPN_4_10_007_extr.exe".

Nota: /extract sin cualquier otra opción extraerá el setup asociado a la plataforma sobre la cual corre la instalación.

2.2 Qué es una configuración Cliente VPN "silenciosa"

Un Setup VPN "silencioso", también conocida como una instalación "silenciosa", es una instalación que se procesa automáticamente sin preguntas/presentaciones al usuario. La configuración del Cliente VPN TheGreenBow está diseñada para ser instalada silenciosamente.

Una instalación silenciosa emplea un juego de parámetros de instalación que se almacenan en un archivo de instalación ("setup.iss") y/o proporcionados a través de las opciones de una línea de comandos.

Los siguientes capítulos describen la manera de configurar el archivo de configuración de instalación ("setup.iss") y el significado de cada una de las opciones de la línea de comandos disponible.

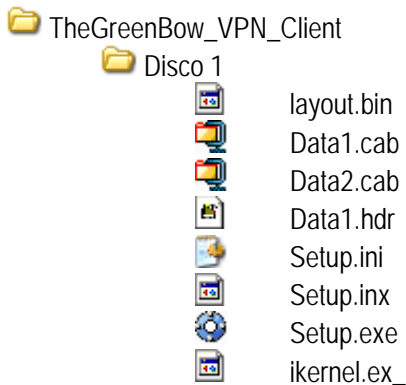
2.3 ¿Cómo crear una configuración Cliente VPN "silenciosa"?

1 Descargue el programa TheGreenBow_VPN_Client.exe en www.thegreenbow.es.

2 Descomprima el fichero ejecutable TheGreenBow_VPN_Client.exe.

Para descomprimir el fichero ejecutable, puede emplear una herramienta de compresión estándar como winzip. Haga clic con el botón del lado derecho sobre el fichero ejecutable y seleccione "Extraer el archivo..."

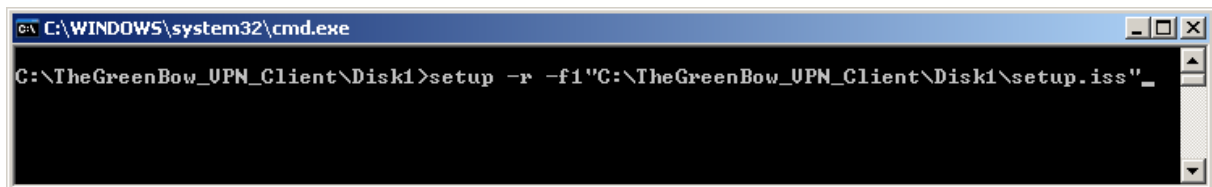
Será creado el siguiente directorio y contenido:



3 Personalización de la instalación de un fichero de configuración ("setup.iss")

El archivo de configuración de instalación es creado a través del registro de una instalación típica.

Para registrar una instalación típica, abra la ventana de comandos, vaya al directorio superior, y allí introduzca la siguiente línea de comando:



Nota: el directorio especificado después del botón -f1 debe ser especificado por completo. Este botón no reconoce un directorio relativo.

Nota: Las opciones de la línea de comando que requieran un parámetro deberán ser especificadas sin espacios entre la opción y su parámetro. Las comillas en una opción del parámetro, son necesarias solamente si el parámetro contiene espacios.

Nota: Si no se ha especificado algún directorio, se crea el archivo "setup.iss" bajo el directorio Windows (esto es, WINDOWS o WINNT dependiendo del sistema operativo).

Importante: si planea correr las opciones de la línea de comando del software (vea la [sección 6.1](#)) al final de la instalación (Ej.: importación de un archivo de configuración VPN), no deberá seleccionar "Reiniciar" cuando registre la instalación silenciosa.

2.4 ¿Cómo instalar el programa Cliente VPN a partir un CD-ROM?

1 Cree una configuración Cliente VPN "silenciosa" (vea la [sección 2.1](#))

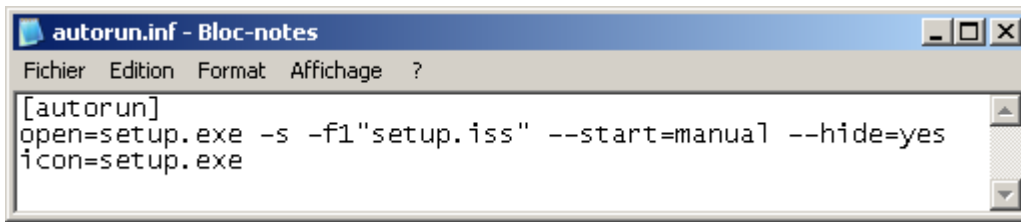
2 Cree un archivo "autoejecutable"

Cree un archivo de texto designado "autorun.inf". Este archivo será empleado por el sistema al introducir el CD-ROM, para correr automáticamente la instalación del programa Cliente VPN IPsec TheGreenBow.

El archivo "autorun.inf" deberá tener el siguiente contenido:

```
[autorun]
OPEN=[cdpath\]setup.exe -s -f1"[cdpath\]setup.iss" (+ command line options)
ICON=[cdpath\]setup.exe
```

Ejemplo:



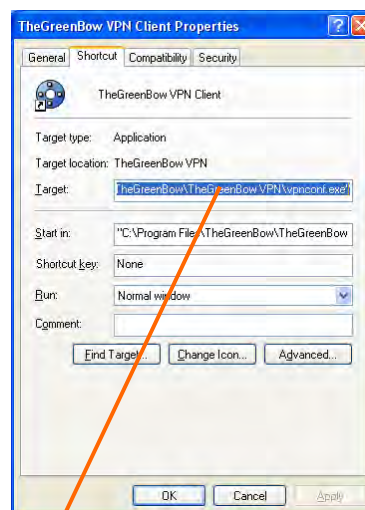
- 3 Copie el contenido para el directorio de configuración y el archivo autorun.inf en el directorio raíz del CD-ROM.

Nota: Vea la [sección 6.2](#) para detalles sobre las opciones disponibles de la línea de comando.

2.5 ¿Cómo correr la instalación del Cliente VPN a partir de un atajo (hacer doble clic en un icono)?

- 1 Cree una configuración Cliente VPN "silenciosa" (vea la [sección 2.1](#))
- 2 Haga clic con el botón del lado derecho sobre el archivo "setup.exe" en el directorio de configuración, y a partir del menú pop-up seleccione "Crear Atajo". Esto creará un atajo al "setup.exe" en el directorio de configuración.
- 3 Haga clic con el botón del lado derecho en el nuevo atajo, y del menú pop-up seleccione Propiedades. En el campo Objetivo, añada las siguientes opciones a la línea de comando: -s -f1"[path]\setup.iss" donde "path" es el directorio de instalación.

Ejemplo:



"C:\TheGreenBow_VPN_Client\Disk1\setup.exe" -s -f1"C:\TheGreenBow_VPN_Client\Disk1\setup.iss"

Importante: Asegúrese de que coloca un espacio entre cada argumento

- 4 Mueva el atajo hacia donde el usuario pueda hacer clic (ej: sobre el escritorio)

2.6 Cómo instalar el programa Cliente VPN utilizando un procesamiento por lotes

- 1 Cree una configuración Cliente VPN “silenciosa” (vea la [sección 2.1](#))
- 2 Cree un archivo de texto con una extensión “.bat” (ej: “VPN Client Setup.bat”) y edite este archivo (haga clic con el botón del lado derecho en el archivo y seleccione “modificar”) con la línea de comando que desee que sea procesada.

Ejemplo:

```
cd .\setup
setup.exe -s -f1"setup.iss"
cd ..
copy myvpnconfig.tgb C:\Program Files\TheGreenBow\TheGreenBow VPN
cd C:\Program Files\TheGreenBow\TheGreenBow VPN
vpnconf.exe /importonce:myvpnconfig.tgb
```

(1) en este ejemplo, el directorio de configuración se designa “setup” y está ubicado bajo el directorio que contiene el archivo lote.

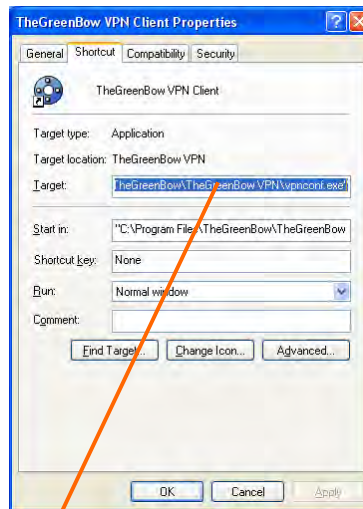
(2) en este ejemplo, una Configuración VPN es importada al final de la instalación. Vea las secciones adelante para detalles sobre las capacidades de importación del programa Cliente VPN.

- 3 Instale este archivo (desde un servidor o en una memoria USB) juntamente con el directorio de configuración para los usuarios.

2.7 ¿Cómo instalar el Cliente VPN a partir de un Dispositivo de Red?

- 1 Cree una instalación del Cliente VPN “silenciosa” (vea la sección 2.1) en un dispositivo de red.
- 2 Haga clic con el botón del lado derecho sobre el archivo “setup.exe” en el directorio configurar, y desde el menú pop-up seleccione “Crear Atajo”. Esto creará un atajo al “setup.exe” en el directorio de configuración.
- 3 Haga clic con el botón del lado derecho en el nuevo atajo, y del menú pop-up seleccione **Propiedades**. En el campo **Objetivo**, añada las siguientes opciones a la línea de comando: **-s -f1"[drive:\path]\setup.iss"**
Donde “drive:\path” es el dispositivo de configuración y directorio.

Ejemplo:



"F:\TheGreenBow_VPN_Client\Disk1\setup.exe" -s -f1"F:\TheGreenBow_VPN_Client\Disk1\setup.iss"

Importante: Asegúrese de que coloca un espacio entre cada argumento

- 4 Mueva el atajo hacia donde el usuario pueda hacer clic (ej: sobre el escritorio)

2.8 ¿Cómo instalar una actualización del programa Cliente VPN?

Una actualización del programa Cliente VPN se compone de una desinstalación seguida por una reinstalación. Este procedimiento parece requerir dos reinicios: uno después de la desinstalación y otro después de la reinstalación. De hecho, se puede omitir el reinicio después de la desinstalación.

Esta sección detalla cómo crear una Actualización de Software "silenciosa", con **solamente un reinicio** solicitado.

- 1 Instale el Cliente VPN TheGreenBow. Puede correr una instalación "silenciosa" como se describe en la [sección 2.1](#).

- 2 Descomprima el fichero ejecutable TheGreenBow_VPN_Client.exe.

Para descomprimir el fichero ejecutable, puede utilizar una herramienta de compresión estándar como winzip. Haga clic con el botón del lado derecho sobre el fichero ejecutable y seleccione "Extraer el archivo...".

- 3 Genere el archivo de configuración de desinstalación ("uninstall.iss")

El archivo de configuración de desinstalación es creado a través del registro de una desinstalación típica. Para registrar una desinstalación típica, abra la ventana de comandos; vaya al directorio superior, introduzca entonces la siguiente línea de comando:

C:\TheGreenBow_Vpn_Client\Disk1\setup.exe -r -f1"C:\TheGreenBow_VPN_Client\Disk1\uninstall.iss"

Ejemplo:



```
C:\WINDOWS\system32\cmd.exe
C:\TheGreenBow_UPN_Client\Disk1>setup.exe -r -f1"C:\TheGreenBow_UPN_Client\Disk1\uninstall.iss" _
```

Siga las instrucciones de instalación hasta el final, todas sus opciones se introducen en el archivo uninstall.iss. A la última pregunta "desea reiniciar", seleccione "No".

4 Cree el script para una actualización silenciosa

Cree un archivo de texto con una extensión ".bat" (ej: "VPN_Client_Setup.bat") y edite este archivo (haga clic con el botón del lado derecho sobre el archivo y seleccione "modificar"). La primera línea de comando desinstalará "silenciosamente" el software, la segunda línea de comando instalará el software actualizado.

Ejemplo:

```
@echo off
cd .\setup
setup.exe -s -f1"uninstall.iss"
setup.exe -s -f1"setup.iss"
@echo on
```

(1) en este ejemplo, el directorio de configuración se designa "setup" y está ubicado bajo el directorio que contiene el archivo lote.

(2) en este ejemplo, el script también está corriendo una instalación silenciosa, la cual ha sido creada como se describe en la [sección 2.1](#)

Nota: Si el software Cliente VPN no se ha instalado aún en el ordenador, el comando "setup.exe -s -f1"uninstall.iss" no tendrá ningún efecto.

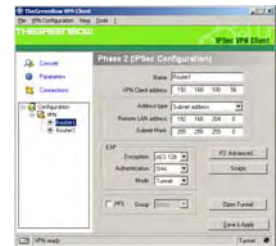
3 Software Cliente VPN personalizado para usuarios finales

3.1 Introducción a la personalización de la configuración del Cliente VPN para usuarios finales

El programa Cliente VPN TheGreenBow puede ser empleado por los usuarios finales a través de tres interfaces gráficas de usuario:

1) El panel de configuración

Esta interfaz (típicamente diseñada para el Administrador TI) puede ser ocultada o protegida mediante una contraseña.



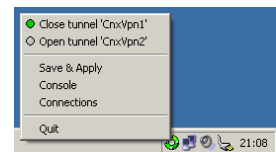
2) El panel de conexión.

Esta interfaz permite abrir/cerrar túneles y recoger sencillos mensajes de advertencia sobre los problemas de conexión del VPN. Esta interfaz también se puede ocultar.



3) El menú systray

Los apartados del menú systray se pueden ocultar (siempre se muestran los túneles).



Estos modos permiten que el Administrador TI oculte parte de la configuración del software, de manera que muestre una interfaz muy sencilla a los usuarios finales, mientras que previene una mala utilización de la configuración del VPN por los usuarios finales.

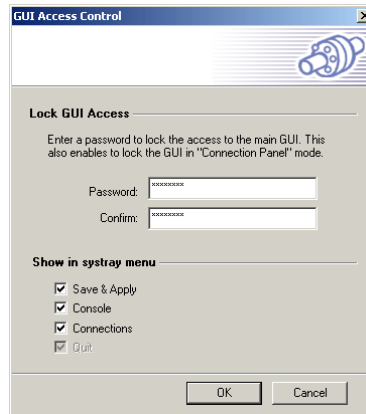
Nota: La configuración VPN está registrada y encriptada. Cualquier edición manual del archivo deshabilita la configuración del VPN.

Esta sección describe la configuración del Cliente VPN o las opciones del software Cliente VPN las cuales permiten ocultar o limitar la interfaz del software.

3.2 ¿Cómo limitar la utilización del Panel de conexión por el Cliente VPN a partir de los menús de software?

El panel de configuración se puede ocultar o proteger con una contraseña. Este modo puede ser configurado desde el software:

- 1 En el Panel de Configuración, vaya al menú "Vista > Configuración", introduzca y confirme la contraseña. También es posible limitar el número de apartados en el menú systray.



- 2 Cambie al "Panel de Conexión" (CTRL+ Enter)
- 3 Opcionalmente cierre el Panel de Conexión.

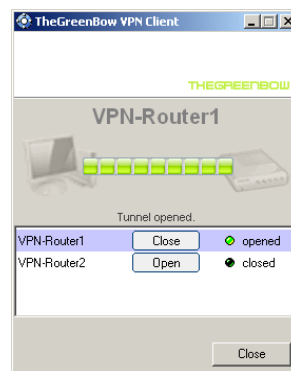
A partir de ahora, solamente se instalará el Panel de Conexión cuando el usuario abra el software (ej. haga clic en el icono systray). Si el usuario desea abrir el Panel de Configuración – vía Ctrl + Enter o vía el menú del sistema del Panel de Conexión –le será solicitada la contraseña sistemáticamente.

3.3 ¿Cómo limitar la utilización del Panel de conexión por el Cliente VPN en la instalación del Cliente VPN?

- 1 Cree una instalación del Cliente VPN "silenciosa" (vea la [sección 2.1](#))
- 2 Añada la opción "--vpngui=user" para configurar la línea de comando.

Ejemplo: `setup.exe -s -f1 "setup.iss" --vpngui=user`

El Cliente VPN IPsec TheGreenBow comenzará mostrando el "Panel de Conexión" después del reinicio posterior a la instalación.



3.4 ¿Cómo limitar la utilización del Panel de conexión por el Cliente VPN a partir de la instalación?

- 1 Cree una Instalación del Cliente VPN "silenciosa" (vea la sección 2.1)
- 2 Añada la opción "--vpngui=user" para configurar la línea de comando.
- 3 Añada la opción "--password=mypassword" para configurar la línea de comando.

Ejemplo: `setup.exe -s -fl"setup.iss" --vpngui=user --password=admin`

El Cliente VPN IPSec TheGreenBow comenzará mostrando el "Panel de Conexión" después de reiniciar la instalación y el usuario no podrá abrir el Panel de Configuración ya que estará protegido por la contraseña.

3.5 ¿Cómo limitar la utilización del icono systray por el Cliente VPN a partir de la instalación?

- 1 Cree una Instalación del Cliente VPN "silenciosa" (vea la [sección 2.1](#))
- 2 Añada la opción "**--vpngui=hidden**" para configurar la línea de comando.
- 3 Añada la opción "**--password=mipassword**" para configurar la línea de comando.

Ejemplo: `setup.exe -s -fl"setup.iss" --vpngui=hidden --password=admin`

El Cliente VPN IPSec TheGreenBow comenzará mostrando el icono systray después del reiniciar de la instalación, y el usuario no podrá abrir el Panel de Configuración o el Panel de Conexión, los cuales estarán protegidos por la contraseña. Solamente será capaz de abrir/cerrar los túneles VPN a través del menú systray.

4 Instalación de la Configuración VPN

4.1 ¿Cómo incorporar una configuración VPN específica en la Instalación del VPN Cliente?

La instalación del Cliente VPN le permite al Administrador TI incorporar una configuración VPN preconfigurada. Esta Configuración VPN será utilizada automáticamente por el Cliente VPN durante el proceso de instalación.

El proceso para crear tal configuración es el siguiente:

- 1 Cree una Configuración VPN con el Cliente VPN TheGreenBow. No es necesario que este paso se haga en el ordenador de destino y puede procesarse en cualquier ordenador donde el programa Cliente VPN haya sido instalado, a partir del cual se exporta la configuración.
- 2 Exporte la Configuración VPN (menú "Archivo > Exportar Configuración VPN").
Importante: La configuración VPN exportada no debe estar protegida por una contraseña.
- 3 Cree una instalación silenciosa, o simplemente descomprima la configuración VPN.
- 4 Añada la Configuración VPN (configure apropiadamente el archivo "tgb") en el directorio de configuración descomprimido.
- 5 Instale el paquete del usuario (la configuración VPN "tgb" es importada durante la instalación)

4.2 ¿Cómo instalar una nueva configuración VPN?

- 1 Cree una Configuración VPN con el Cliente VPN IPsec TheGreenBow. Este paso no necesita que sea hecho en el ordenador de destino.
- 2 Exporta la Configuración VPN (menú "Archivo > Exportar Configuración VPN").
Importante: La configuración VPN exportada puede ser protegida con una contraseña.



- 3 Provea la Configuración VPN al usuario final, ya sea por correo electrónico o a través del intercambio de archivos.
- 4 Cuando el usuario abre la Configuración VPN (ej: abre el anexo del correo), automáticamente le será solicitada la contraseña, y conforme ésta sea introducida correctamente, la Configuración VPN será importada automáticamente y aplicada por el Cliente VPN TheGreenBow.

4.3 ¿Cómo proteger una Configuración VPN antes de la instalación?

Una Configuración VPN puede ser exportada a partir del Cliente VPN TheGreenBow, de manera a que sea suministrada a todos los empleados en la empresa.

- 1 Seleccione el menú "Archivo > Exportar Configuración VPN".
- 2 Seleccione "Proteger la Configuración VPN exportada" e introduzca una contraseña, entonces haga clic en "OK".



La Configuración VPN exportada está encriptada. Cuando el usuario la abra, automáticamente le será solicitada la contraseña.

5 Automatizaciones VPN

5.1 ¿Cómo crear un lote/script que automáticamente abra o cierre un túnel?

Desde la publicación de la versión 4.1 del software y las anteriores, el lote/script puede emplear una línea de comando sencilla como se describe a continuación:

```
vpnconf.exe /open=[TunnelName]  
vpnconf.exe /close=[TunnelName]
```

Con versiones anteriores a la 4.1 el proceso es como se refiere a continuación:

- 1 Cree una configuración VPN con "Abre automáticamente cuando el Cliente VPN inicie" elegido por la Fase 2 relevante (Diálogo de Fase 2 Avanzada)
- 2 Exporte la Configuración VPN en un archivo (ej: "MyTunnel.tgb")
- 3 Añada a su script la siguiente línea de comando: `vpnconf.exe /import=MyTunnel.tgb`

Este script iniciará el software Cliente VPN con la configuración VPN "MyTunnel", y automáticamente abrirá el túnel.

Para cerrar un túnel, la línea de comando es: `vpnconf.exe /stop`.

Esta línea de comando saldrá del Cliente VPN mientras que se cierran todos los túneles abiertos.:

5.2 ¿Cómo Abrir/Cerrar un túnel a través de una línea de comando?

Vea la [sección 5](#) arriba.

5.3 ¿Cómo abrir automáticamente una página web cuando abre un túnel VPN?

- 1 Cree una Configuración VPN
- 2 Abra la ventana Fase2 "Scripts", e introduzca el URL de la página web (Internet o Intranet corporativa) en el campo: "Ejecutar este script cuando haga clic en abrir el túnel"
- 3 Guarde la configuración y abra el túnel: la página web se abrirá automáticamente tan pronto como se abra el túnel.

5.4 ¿Cómo abrir un túnel con un doble clic en un icono del escritorio?

Es posible abrir un túnel con un doble clic en un icono del escritorio. Este icono solamente tiene que estar asociado con una Configuración VPN:

- 1 Cree una configuración VPN con "Iniciar túneles automáticamente cuando inicie la aplicación" seleccionada por la Fase 2 relevante (Diálogo de Fase 2 Avanzada)
- 2 Exporte la Configuración VPN en un archivo (ej: "MyTunner.tgg"), y copie, mueva o cree un atajo a este archivo en el escritorio.

Un doble clic (abrir) en el icono del escritorio correrá el software Cliente VPN con la Configuración VPN "MyTunnel" el cual abrirá automáticamente el túnel.

5.5 ¿Cómo configurar el túnel “Dial-up”?

Vea la [sección 5](#) arriba.

5.6 ¿Cuál es la diferencia entre “/import” y “/importonce”?

La opción “/import” permite importar una Configuración VPN y arranca el software Cliente VPN si aún no está corriendo.

La opción “/importonce” permite importar una Configuración VPN sin iniciar el Cliente VPN

Ambas opciones importan y actualizan un Configuración VPN cuando el software Cliente VPN está corriendo, sin detenerlo.

6 Manual de Referencia

6.1 Opción de extracción del Setup del Cliente VPN

A partir de la publicación del 4.10, el setup del Cliente VPN incorpora una instalación específica para Windows Vista y la instalación clásica para otras versiones de Windows:

6.1.1 /extract

Sintaxis /extract:[vista|xp]

Utilización: Permite extraer el setup Vista o otra desde el setup principal del Cliente VPN.

Nota: /extract sin cualquier otra opción extraerá la instalación asociada a la plataforma sobre la cual corre el setup.

Ejemplo: setup /extract:vista

6.2 Opciones de la línea de comando de la instalación del Cliente VPN

Está disponible un juego de la línea de comandos para personalizar la instalación del Cliente VPN.

Advertencia: todas las opciones a continuación deben ser utilizadas con la opción "-s" (modo silencioso).

Nota: Las opciones de la línea de comando que requieran un parámetro deberán ser especificadas sin espacios entre la opción y su parámetro. Las comillas en una opción del parámetro solamente serán necesarias si el parámetro contiene espacios.

6.2.1 -s

Sintaxis: -s ("s" deberá ir precedida solamente por 1 guión)

Utilización: Permite una instalación silenciosa (no son presentadas cajas de diálogo al usuario durante la instalación)

Ejemplo: setup -s

6.2.2 --license

Sintaxis: --license=[license_number] ("licencia" debe estar precedida por 2 guiones)

Utilización: Permite configurar el número de licencia. El número de licencia se puede ajustar a 24 o 20 caracteres hexadecimales, dependiendo de la versión del software.

Ejemplo: setup -s --license=1234567890ABCDEF12345678

6.2.3 --start

Sintaxis: --start=[logon|boot|manual] ("start" debe estar precedido por 2 guiones)

Utilización: Permite configurar el modo de inicio para el Cliente VPN: después de conectarse a Windows, durante el arranque o manualmente. Por defecto es [logon].

Ejemplo: setup -s -start>manual

6.2.4 --hide

Sintaxis: --hide=[yes|no] ("hide" debe estar precedida por 2 guiones)

Utilización: Permite configurar el software Cliente VPN con una interfaz gráfica invisible de usuario. Por defecto es [no].

Ejemplo: `setup -s -hide=yes`

6.2.5 --vpngui

Sintaxis: `--vpngui=[full|user|hidden]` ("vpngui" debe estar precedida por 2 guiones)

Utilización: Permite definir la apariencia GUI cuando arranca el software Cliente VPN.

"full": El Panel de Configuración se visualiza. Por defecto.

"user": Se visualiza el Panel de Conexión.

"hidden": El Panel de Configuración y el Panel de Conexión no pueden ser visualizados. Solamente se puede abrir el menú systray. Los túneles se pueden abrir con el menú systray.

Note: "`--vpngui=hidden`" es exactamente igual que la opción "`--hide=yes`". Esta opción está disponible en versiones más antiguas de software y aún pueden ser empleadas (ej. por razones de compatibilidad)

Ejemplo: `setup -s -vpngui=hidden`

6.2.6 --activmail

Sintaxis: --activmail=[activation_email] ("activmail" debe estar precedida por 2 guiones)

Utilización: Permite forzar que el correo electrónico se use para confirmar la activación. Durante el proceso de activación, la caja de edición empleada para introducir este correo electrónico será deshabilitada.

Ejemplo: setup -s --activmail=salesgroup@company.com

6.2.7 --menuitem

Sintaxis: --menuitem=[0..15] "menuitem" debe estar precedida por 2 guiones)

Utilización: Permite configurar los datos del menú systray. El valor es un bit de campo, donde cada bit define un dato del menú: 1 (1st bit)=Quit, 2 (2nd bit)=Connections, 4 (3rd bit)=Console, 8 (4th bit)=Save&Apply

Ejemplo: setup -s --menuitem=3 solamente mostrará los datos del menú "Abandonar" y "Conexiones"

Nota 1: los túneles son mostrados siempre en el menú systray, y pueden ser abiertos y cerrados siempre a partir del menú systray.

Nota 2: "--menuitem" and "--vpngui=hidden"

Por defecto, "--vpngui=hidden" ajusta el menú systray a Abandonar + Consola (Los datos Guardar & Aplicar y Panel de Conexión no están visibles). Pero "--menuitem" overrides "--vpngui". Eso significa las siguientes opciones: "--vpngui=hidden --menuitem=1" ajustará un menú systray únicamente con el dato "Abandonar".

6.2.8 --password

Sintaxis: --password=[password] ("password" debe estar precedida por 2 guiones)

Utilización: Permite controlar el acceso al VPN GUI con una contraseña.

Será solicitada una contraseña al usuario:

- cuando el usuario haga clic o un doble clic al icono del systray de VPN
- cuando el usuario desee cambiar del panel de Conexión al panel de Configuración.

Ejemplo: setup -s --vpngui=user --password=adm253q

6.2.9 -f1

Sintaxis: -f1[iss_FileName] ("f1" debe estar precedido por 1 guión)

Utilización: Permite especificar un archivo "Configuración de InstallShield", típicamente empleado con la instalación silenciosa (Vea las secciones anteriores para casos de varios usos).

Ejemplo: setup -s -f1"C:\temp\setup.iss"

6.2.10 -f2

Sintaxis: -f2[log_FileName] ("f2" debe estar precedido por 1 guión)

Utilización: permite especificar un archivo de bitácora. Cuando se corre una configuración en el modo silencioso sea consciente de que no hay presentación de mensajes. En su lugar, un archivo de bitácora denominado setup.log captura la información de configuración, incluyendo el hecho de que la configuración haya sido exitosa. Por defecto es creado un archivo bitácora en el mismo archivo que el setup.exe.

Las opciones f2 y f1 deben ser utilizadas conjuntamente.

Ejemplo: setup -s -f1"C:\temp\setup.iss" -f2"c:\setup.log"

El valor ResultCode en la sección [ResponseResult] del setup.log permite verificar si ha tenido éxito una instalación silenciosa. El archivo log se ve como a continuación:

```
[InstallShield Silent]
Version=v6.00.000
File=Log File
[ResponseResult]
ResultCode=0
[Application]
Name=TheGreenBow VPN
Version=2.50
Company=SISTECH
Lang=040c
```

"*ResultCode*" brinda un estado sobre el proceso de instalación. El estatus puede ser el siguiente:

- 0 Exitoso.
- 1 Error general.
- 2 Modo inválido.
- 3 Los datos solicitados no se encuentran en el archivo Setup.iss
- 4 No hay suficiente memoria disponible.
- 5 El archivo no existe.
- 6 No se puede escribir en el archivo de respuesta.
- 7 No se puede escribir en el archivo de bitácora.
- 8 Ruta inválida para el archivo de respuesta de InstallShield silencioso.
- 9 No es un tipo de lista válida (segmentos o número).
- 10 Tipo de dato inválido.
- 11 Error desconocido durante la configuración.
- 12 Los cuadros de diálogo están averiados.
- 51 No se puede crear al archivo especificado.
- 52 No hay acceso al archivo o fichero especificado.
- 53 Opción inválida seleccionada

6.3 Opciones de la línea de comando del Cliente VPN

El Cliente VPN IPsec TheGreenBow permite correr opciones de línea de comandos, usados para abrir/cerrar un túnel, importar una nueva Configuración VPN, etc... La sintaxis de una opción de línea de comandos es siempre la misma:

```
[install_directory]\vpnconf.exe [/option[=value]]
```

Donde "install_directory" es el directorio de instalación del programa Cliente VPN.

Una línea de comando puede usarse en los archivos lote, en scripts o en los archivos de configuración "inf" como se especifica en los capítulos previos.

A continuación se detallan las opciones de línea de comando disponibles:

6.3.1 /import

Sintaxis: /import=[ConfigFileName]

Utilización: Permite que el Cliente VPN importe una Configuración VPN. Si el programa Cliente VPN no está corriendo, se inicia automáticamente con esta opción. Así, esta opción se puede emplear para iniciar el Cliente VPN con una dada configuración VPN.

Si el software Cliente VPN está corriendo, esta función importa y actualiza la Configuración VPN sin detener el software.

[ConfigFileName] debe encerrarse entre comillas dobles si contiene espacios entre caracteres.

Ejemplo: vpnconf.exe /import="c:\my documents\myvpnconf.tgb"

A partir de la versión 4.1 del software y anteriores, se solicita al usuario que añada o reemplace la nueva Configuración VPN. Para evitar esta pregunta, /import puede reemplazarse por las opciones /add o /replace que se describen a continuación.

6.3.2 /importonce

Sintaxis: /importonce=[ConfigFileName]

Utilización: Permite que el Cliente VPN importe una Configuración VPN. Si el software Cliente VPN no está corriendo, no se iniciará con esta opción. Así, esta opción se puede emplear para importar una dada Configuración VPN, sin iniciar el Cliente VPN, por ejemplo dentro de un script de instalación.

Si el software Cliente VPN está corriendo, esta función importa y actualiza la Configuración VPN sin detener el software.

[ConfigFileName] debe encerrarse entre comillas dobles si contiene espacios entre caracteres.

Ejemplo: vpnconf.exe /importonce="c:\my documents\myvpnconf.tgb"

A partir de la versión 4.1 del software y anteriores, se solicita al usuario que añada o reemplace la nueva Configuración VPN. Para evitar esta pregunta, /importonce puede reemplazarse por las opciones /add o /replace que se describen a continuación.

6.3.3 /export

Sintaxis: /export=[ConfigFileName]

Utilización: Permite que el Cliente VPN exporte una Configuración VPN. Si el software Cliente VPN no está corriendo, se inicia automáticamente con esta opción.

Si el software Cliente VPN está corriendo, esta función exporta y actualiza la Configuración VPN sin detener el software.

[ConfigFileName] debe encerrarse entre comillas dobles si contiene espacios entre caracteres.

Ejemplo: vpnconf.exe /export="c:\my documents\myvpnconf.tgb"

6.3.4 /exportonce

Sintaxis: /exportonce=[ConfigFileName]

Utilización: Permite que el Cliente VPN exporte una Configuración VPN. Si el software Cliente VPN no está corriendo, no se iniciará con esta opción.

Si el programa Cliente VPN está corriendo, esta función exporta y actualiza la Configuración VPN sin detener el programa.

[ConfigFileName] debe encerrarse entre comillas dobles si contiene espacios entre caracteres.

Ejemplo: vpnconf.exe /exportonce="c:\my documents\myvpnconf.tgb"

6.3.5 /pwd

Sintaxis: /pwd=[Password]

Utilización: Permite fijar una contraseña para operaciones de importación. Esta opción debe usarse con las opciones /import o /importonce..

Ejemplo: vpnconf.exe /import="c:\my documents\myvpnconf.tgb" /pwd=mypwd

6.3.6 /stop

Sintaxis: /stop

Utilización: Permite salir del Cliente VPN y cerrar los túneles VPN abiertos.

Ejemplo: vpnconf.exe /stop

6.3.7 /add

Sintaxis: /add=[ConfigFileName]

Utilización: Permite añadir una Configuración VPN a la configuración actual. Esta característica está disponible en la versión 4.1 del software y anteriores, y puede ser utilizada en vez de la opción /importonce.

Ejemplo: vpnconf.exe /add="c:\my documents\myvpnconf.tgb"

6.3.8 /replace

Sintaxis: /replace=[ConfigFileName]

Utilización: Permite reemplazar la configuración actual por una nueva Configuración VPN. Esta característica está disponible en la versión 4.1 del software y anteriores, y puede ser utilizada en vez de la opción /importonce.

Ejemplo: vpnconf.exe /replace="c:\my documents\myvpnconf.tgb"

6.3.9 /open

Sintaxis: /open=[TunnelName]

Utilización: Permite abrir un túnel VPN.

Ejemplo: vpnconf.exe /open="Corporate"

6.3.10 /close

Sintaxis: /close=[TunnelName]

Utilización: Permite cerrar un túnel VPN.

Ejemplo: vpnconf.exe /close="Home"

6.4 Personalización de la instalación de un fichero de configuración ("setup.iss")

También es posible simplemente personalizar el archivo de configuración de instalación ("setup.iss") a partir del ejemplo a continuación: copie las siguientes líneas en un archivo llamado "setup.iss" bajo el directorio de configuración, y opcionalmente cambie los parámetros para coincidir con sus requerimientos de instalación:

```
[InstallShield Silent]
Version=v6.00.000
File=Response File
[File Transfer]
OverwrittenReadOnly=NoToAll
[ {389B10EB-C21E-4B3D-8052-F44DA38CDE4C} -DlgOrder ]
Dlg0={389B10EB-C21E-4B3D-8052-F44DA38CDE4C}-SdWelcome-0
Count=6
Dlg1={389B10EB-C21E-4B3D-8052-F44DA38CDE4C}-SdLicense-0
Dlg2={389B10EB-C21E-4B3D-8052-F44DA38CDE4C}-SdAskDestPath-0
Dlg3={389B10EB-C21E-4B3D-8052-F44DA38CDE4C}-SdSelectFolder-0
Dlg4={389B10EB-C21E-4B3D-8052-F44DA38CDE4C}-File Transfer
Dlg5={389B10EB-C21E-4B3D-8052-F44DA38CDE4C}-SdFinishReboot-0
[ {389B10EB-C21E-4B3D-8052-F44DA38CDE4C} -SdWelcome-0 ]
Result=1
[ {389B10EB-C21E-4B3D-8052-F44DA38CDE4C} -SdLicense-0 ]
Result=1
[ {389B10EB-C21E-4B3D-8052-F44DA38CDE4C} -SdAskDestPath-0 ]
szDir=C:\Program Files\TheGreenBow\TheGreenBow VPN
Result=1
[ {389B10EB-C21E-4B3D-8052-F44DA38CDE4C} -SdSelectFolder-0 ]
szFolder=TheGreenBow VPN
Result=1
[Application]
Name=TheGreenBow VPN Client
Version=4.0
Company=TheGreenBow
Lang=040c
[ {389B10EB-C21E-4B3D-8052-F44DA38CDE4C} -File Transfer ]
LockedFile=YesToAll
[ {389B10EB-C21E-4B3D-8052-F44DA38CDE4C} -SdFinishReboot-0 ]
Result=1
BootOption=0
```

7 Asistencia

Para una visión más profunda de los métodos y opciones de instalación silenciosa InstallShield, dirijase al siguiente URL, en la Página web InstallShield (www.installshield.com)

Informaciones y actualizaciones están disponibles en: www.thegreenbow.es

Asistencia técnica por correo electrónico en: support@thegreenbow.es

Ventas por correo electrónico en: sales@thegreenbow.es