



TheGreenBow VPN 移动

用户指南

网站地址: <http://www.thegreenbow.com/zh>

联系我们: support@thegreenbow.com

目录

| | | |
|-----|------------------------------------|----|
| 1 | 产品介绍 | 3 |
| 1.1 | 什么是TheGreenBow VPN移动?..... | 3 |
| 1.2 | 多厂家VPN网关解决方案 | 3 |
| 1.3 | 支持Linux设备 | 3 |
| 1.4 | TheGreenBow VPN 移动 特性功能 | 3 |
| 1.5 | OEM和软件标牌 | 4 |
| 2 | TheGreenBow VPN移动软件安装..... | 5 |
| 2.1 | VPN 移动软件在移动设备上的安装 | 5 |
| 2.2 | VPN 移动 在移动设备上首次启动..... | 7 |
| 2.3 | VPN 移动 软件卸载 | 8 |
| 2.4 | VPN 移动 软件试用 | 9 |
| 2.5 | VPN移动 软件激活 | 10 |
| 2.6 | 软件激活常见问题 | 11 |
| 3 | 常见问题快速指引 | 12 |
| 3.1 | 如何打开PocketPC上的VPN隧道?? | 12 |
| 3.2 | 持续隧道..... | 15 |
| 3.3 | VPN隧道遇到故障如何检修? | 16 |
| 3.4 | 如何把VPN配置导入移动设备? | 17 |
| 4 | 用户界面的使用..... | 19 |
| 4.1 | 用户界面的使用 | 19 |
| 4.2 | 系统托盘图标..... | 20 |
| 4.3 | 纵向与横向模式..... | 21 |
| 5 | VPN 配置 | 22 |
| 5.1 | 创建VPN配置 | 22 |
| 5.2 | 把VPN配置上传到移动设备上 | 22 |
| 5.3 | 修改VPN配置 | 24 |
| 5.4 | 导入证书..... | 25 |
| 5.5 | X-Auth的使用 | 26 |
| 5.6 | 默认VPN配置 | 26 |
| 6 | 设置..... | 27 |
| 6.1 | 设置密码控制访问TheGreenBow VPN 移动软件 | 28 |
| 7 | 控制台和日志 | 30 |
| 7.1 | 控制台窗口 | 30 |
| 8 | 软件本地化..... | 32 |
| 9 | 联系我们 | 33 |

1 产品介绍

1.1 什么是TheGreenBow VPN移动?

TheGreenBow VPN移动是一款用于Windows Mobile操作系统的IPSec VPN软件。

它可以在无线网络 (GSM, EGDE, 3G)或WiFi网络可用时,以因特网 (Internet)为中介,帮助远程工作人员安全地连接到企业的内部网络。它强健的认证和加密功能,配合上现存的网络连接方式和防火墙的强大兼容性,IPSec成为目前最为安全可靠的VPN连接方式。

使用于Windows移动设备的TheGreenBow VPN 移动兼容了大多数在笔记本电脑使用的TheGreenBow VPN客户端功能,为IT管理员针对远程移动工作者的部署工作提供方便。而且,TheGreenBow的独有功能允许IT管理员在笔记本电脑和移动设备上使用相同的VPN配置。

TheGreenBow VPN移动是网络安全与Windows 网络驱动程序,以及相关技术多年经验研究发展的结果。VPN移动使TheGreenBow网络安全系列产品更完整,而且它和TheGreenBow的其它产品一样便于安装和使用。

1.2 多厂家VPN网关解决方案

TheGreenBow的战略就是尽可能地支持市场上所有厂商的VPN网关,为我们的用户提供一个真正的多厂商解决方案。新的IPSec VPN网关或设备会在我们的实验室被测试。您可以在我们网站上看到[已被验证的网关列表](#)且它每天都在增加,请经常定时查阅被验证的新VPN网关。

如果您的VPN网关不在其中,请联系我们的[技术支持部门](#),我们将帮助您来验证。

1.3 支持Linux设备

TheGreenBow支持数种Linux IPSec VPN执行,如StrongS/WAN 和FreeS/WAN。因此TheGreenBow VPN移动能够兼容多种基于Linux执行的IPSec网关/设备。

将来,我们会继续支持更多的Linux产品。欢迎查阅我公司[网站](#)可兼容Linux VPN设备名单。

1.4 TheGreenBow VPN 移动 特性功能

| | |
|-------------|--|
| 支持Windows系统 | Windows Mobile 5.0 Windows Mobile 6 Windows Mobile 6.1 Windows Mobile 6.5 所有PocketPC 和 SmartPhone 版本 |
| 支持语言 | PocketPC: 英语, 德语, 葡萄牙语, 西班牙语, 法语 |

| | |
|------------------------|---|
| | SmartPhone: 英语 |
| 支持编排模式 | 横向和竖向 |
| 同步 | ActiveSynch4.5 (Windows XP), Windows Mobile Device Center (Vista) |
| 连接模式 | 支持WiFi, GPRS, EDGE, 3G等无线连接。如果是已经被配置且没有可以使用的WiFi网络, 一个GSM/GPRS, EDGE, 3G连接会被自动打开。 支持IP范围功能。 隧道过滤(一旦一条隧道打开, 禁止无加密的隧道连接)。 隧道坚持保持隧道在不稳定的无线网络里打开。 |
| 隧道协议 | IKE完全支持: 我们的IKE实现基于OpenBSD 3.1执行(ISAKMPD), 能够为市场上的IPSec路由器和网关提供最好的兼容: <ul style="list-style-type: none"> ▪ IKE野蛮模式, 快速模式和主模式 ▪ 隧道模式 ESP, 隧道和传送 ▪ IKE端口转换 ▪ 配置模式: “Mode-Config” 是一个IKE的延伸, 它允许 IPSec VPN 网关给远程用户的设备(i. e. VPN 移动)提供LAN配置。一旦隧道被用“配置模式”打开, 终端用户就可以利用他们的网络名称(e. g. \\myserver\marketing\budget)来替代他们的IP地址来给所有远程LAN网络定位。 |
| NAT Traversal | 内网互联Draft 1(加强), Draft 2和3(完全执行), 包括: <ul style="list-style-type: none"> ▪ NAT_OA支持 ▪ NAT连接保持 ▪ NAT-T野蛮模式 ▪ NAT-Traversal加强 |
| 加密和散列算法 | AES 128/192/256 bits加密 DES和3-DES CBC 56/168 bits MD5-HMAC 128bits和SHA1-HMAC 160 bits |
| 用户认证 | <ul style="list-style-type: none"> ▪ 预设共享密钥和X509证书支持。兼容大多数IPSec网关。 ▪ 根据相关的 VPN 配置, 为您提供灵活的证书支持 (PEM, PKCS#12, ……)。只有PKCS#12证书可以从移动设备的用户界面直接导入。 ▪ 支持1, 2, 5 和14组 (例: 768, 1024, 1536和2048) ▪ X-Auth |
| 断线侦测 (DPD) | DPD是IKE技术延伸, 用于侦测IKE 端点的无反应状态 (比如: RFC3706)。 |
| 日志控制台 | 为了缩小特定问题观点, 所有的阶段信息都会被保存以方便软件测试和特定信息的查询。 |
| 同一个VPN配置可以在PC机和移动设备上使用 | 现在, 不论远程工作人员使用的是笔记本电脑还是掌上电脑又或者是智能手机等移动设备。IT管理员都可以把同一个VPN配置文件部署给他们, 减轻工作负担。 |
| 注册码 | 可以选择永久性注册码, 临时性注册码或版本注册码。 |

1.5 OEM和软件标牌

我们公司旨在为OEM和系统集成商服务。
我们提供全面的VPN客户端解决方案。
而且我们的VPN 移动可以被重新标牌。

2 TheGreenBow VPN 移动软件安装

2.1 VPN 移动软件在移动设备上的安装

2.1.1. 从电脑到移动设备

TheGreenBow VPN 移动的安装为典型的Windows软件安装，并由以下其中一个软件实现移动设备同步操作。

- Windows XP或之前系统里的ActiveSync。
- Windows Vista的Windows移动设备中心。

您所用的Windows Mobile必须在在所支持的操作系统列表中，并且您的电脑必须连接到移动设备上。您也可查看我们或者我们的合作伙伴已经测试并列示在已认证移动设备网页中的移动设备（PocketPC）清单。如果TheGreenBow VPN 移动与您的PocketPC或者SmartPhone配合良好，但并非在本清单范围内，请通知我们。

启动您计算机上的TheGreenBow VPN移动，将开始安装。

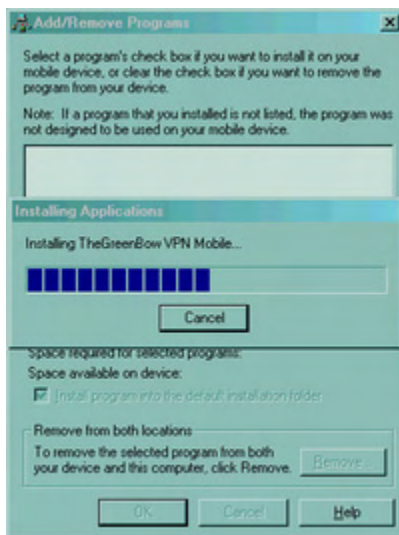


点击“下一步”。把VPN 移动上传并安装到您的移动设备：



下面是在您的计算机和移动设备上观察到的内容：

在电脑上使用ActiveSynchron...



在移动设备上...



注释：如果您的移动设备已经安装有VPN 移动，系统将会询问您是否需要进行软件升级。此过程结束后，您会从Windows Mobile中得到确认信息，如下：



这时TheGreenBow VPN 移动已经被安装，请在界面右上角点击“OK”。
在点击“OK”之后，系统会要求您重新启动移动设备：软件安装程序结束。

2.1.2. 网络到移动设备

不支持

2.2 VPN 移动 在移动设备上首次启动

重新设置之后，您开启TheGreenBow VPN 移动，一个图标会出现在移动设备“今日”屏幕的右下角。
TheGreenBow VPN 移动设定为在启动Windows Mobile时随之启动。



单击任务栏图标，得到以下菜单：



软件安装程序已在”我的文档“下建立了包含一个默认VPN配置文件（如：’tgbtest.tgb’）的“TheGreenBow“新目录。这个默认VPN配置将会使用我们的在线VPN网关打开一条隧道，帮助您对软件进行测试。

如何使用您的VPN配置，请查看“上传 VPN 配置”。

2.3 VPN 移动 软件卸载

您可以自由删除TheGreenBow VPN 移动。这个过程为典型的Windows软件删除过程，并伴随有移动设备的同步操作。

您需要把移动设备连接到电脑，并在电脑上的TheGreenBow应用文件夹中选择删除TheGreenBow VPN 移动。Windows Mobile Device Center (Vista) 或 ActiveSynch（以下是 Windows XP系统）将与您的移动设备同步进行。



卸载同样可以在移动设备上执行。只需到Windows Mobile “设置” 在 “系统” 中选择 “移除程序”。

2.4 VPN 移动 软件试用

您可以免费试用TheGreenBow VPN 移动（有效期为30天）。在试用模式中，激活窗口会在每次启动VPN 移动的时候出现，方便您在试用期间随时激活软件。

PocketPC: 一旦过期，“配置”，“设置”和“控制台”等按钮不可用，也不能再使用软件。



SmartPhone: 一旦过期，将弹出一个窗口，显示试用期已过。



2.5 VPN移动 软件激活

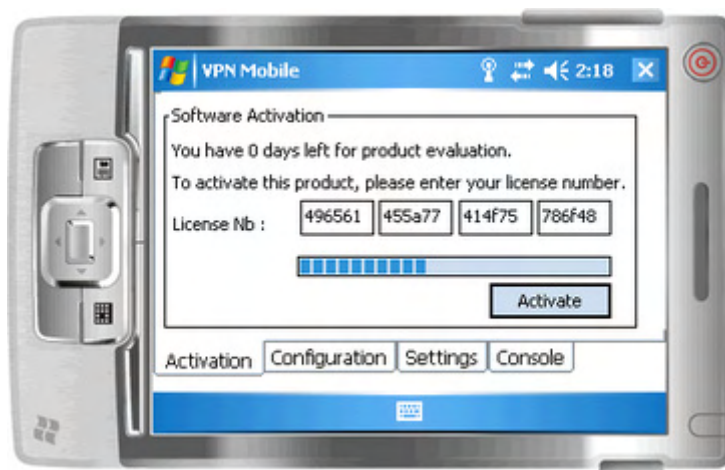
您必须对TheGreenBow VPN 移动进行激活才可以在试用期结束后继续使用软件。 激活软件需要使用产品注册码，操作简单。

1. PocketPC:

启动VPN客户端软件，选择“Activation激活”按钮，输入您的软件注册码，然后点击“激活”。

VPN 移动会自动连接到TheGreenBow的软件激活服务器激活VPN客户端软件。

激活成功后将会出现系统信息提示。在软件使用界面也将停止显示“Activation激活”按钮。



2. SmartPhone:

购买后，将您从TheGreenBow中接收到的授权文件拷贝到您的移动设备上的文件夹

“MyDocuments/TheGreenBow”中，并启动VPN客户软件。如果在该文件中并未找到授权文件，则无法继续激活软件。然而，如果成功激活了软件，那么，将显示如下弹出窗口：



2.6 软件激活常见问题

激活期间可能碰到的问题。在激活窗口上对每一种激活错误均进行了简要说明。进度条下方的链接“关于该问题的更多信息”提供了有关如何继续操作的充分的在线问题解释与建议。

常见错误可以通过以下几点来解决：

1. 确认注册码输入是否正确 ([error 031](#))。
2. 与软件激活服务器的通信可能被防火墙过滤了 ([error 053](#)或[error 054](#))。请检查是否存在有正在进行通信过滤的个人防火墙或企业防火墙。
3. 我们的软件激活服务器可能暂时不可用。请稍候再试。
4. 您的软件注册码已经被激活 ([error 033](#))。请联系我们的销售部门sales@thegreenbow.com。

有关软件激活错误问题在我们网站有详细介绍：

<http://www.thegreenbow.com/help.html?subject=osa&id=001>

注释：如果以上资料无法帮助您解决问题，您还可以到我们的网站：http://www.thegreenbow.com/activation/osa_manual.html手动激活软件。这使得用户能够立即充分激活该软件。

3 常见问题快速指引

3.1 如何打开PocketPC上的VPN隧道??

有几种打开隧道的方法（一旦VPN配置已经被导入）：

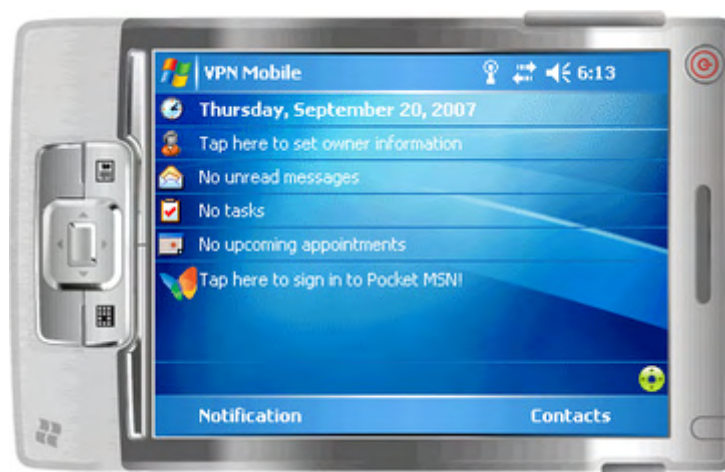
1. 单击系统托盘图标 > “Open CnxVpn1”



下面是SmartPhone上的显示界面：

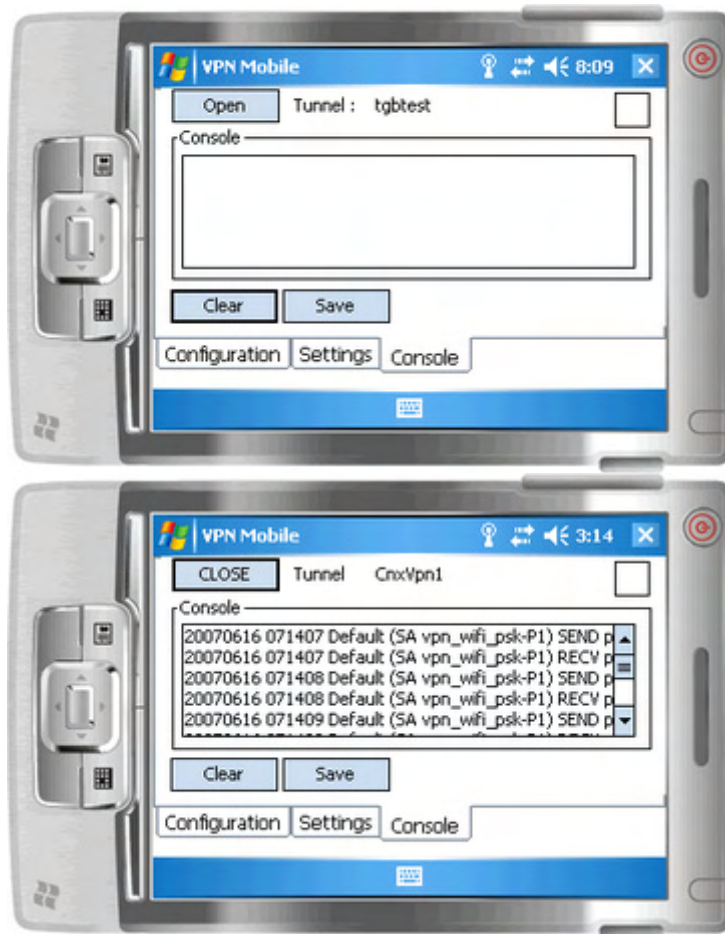


隧道打开后，系统托盘菜单将会改为允用户关闭隧道





2. 单击系统托盘图标 > 单击“Configuration配置” > 选择“Console控制台” > 单击“Open打开”



3. 隧道自动于通信中打开。此功能允许隧道在公司网络通信被侦测时自动打开。公司网络地址在第2阶段的VPN配置（例： 远程LAN地址）里被定义。若网络不可用或者网关不回应，VPN 移动会尝试4次重新打开

隧道。

出现没有网络的情况，或因为它已被配置了或被选的无线网络不能使用，用户将被以下的弹出窗口告知：



3.2 持续隧道

无线网络相对稳定性小，因此需要能够保证持续VPN隧道的功能。在VPN 移动，远程网关的失败和现有使用中的无线网络都能够被监测到，并保证隧道尽可能地一直被打开。

1. 远程网关故障

DPD技术（死点侦测）可以侦测到远程网关的失败，因为当远程网关重启它的WAN界面时无线网络可以使用。一旦失败被侦测到，VPN 移动将尝试数次（例如，可配置）在同一个网络里重启隧道。

2. 选定无线网络不可用

被选的无线网络（3G, GPRS 或 WiFi）被时常检测到丢失。在无线网络不可使用的情况下，由于无线断线可能是暂时的，VPN 移动尝试数次在同一网络里重启隧道。若无线网络在几次尝试之后仍然不可用，以下的窗口弹出告示用户可以使用他所在区域的另一个无线网络。



3. 从WiFi中将Office移至GSM/GPRS、EDGE或者3G无线网络中

如果没有更多的WiFi网络可供使用，或者如果由于离开了办公楼而无法使用WiFi，那么，如果已经配置/启用了GSM/GPRS、EDGE或者3G网络，则会自动连接上述网络，同时，当PVN Mobile侦测到网络变化时，VPN隧道将立即被打开。即使用户并未注意到网络变化，公司网络仍可供使用。

4. 回到办公室时，从GSM/GPRS、EDGE或者3G无线网络回到WiFi

当GSM/GPRS、EDGE或者3G连接断开时，将启用WiFi连接，VPN 移动将尝试立即重新打开VPN隧道，并且无需通知用户。由于可能无法立即建立WiFi网络连接，因此，在重新打开VPN隧道之前，可能会需要尝试数次连接。

5. 自动打开通讯中的隧道

此外，利用自动打开通讯中的隧道功能，可通过检测发往目的地的通讯情况而为适当的网关打开VPN隧道。如果为了节约电池而禁用了无线连接，则需重新打开。用户单击电子邮件同步化或者尝试访问浏览器中的URL地址时，将立即打开VPN隧道。

持续隧道将让移动用户的VPN软件使用更简单，无论您的无线运行商使用的标准和技术或是被访问的无限网络如何。

3.3 VPN隧道遇到故障如何检修？

VPN隧道遇到故障如何检修？

您可以在我们网站上的文档资料中找到相关问题的解决方法：

- [在线帮助](#) (html)
- [在线软件激活](#) (html)
- 使用默认VPN配置测试您的网络。
- [VPN 移动疑难解答](#)

3.4 如何把VPN配置导入移动设备？

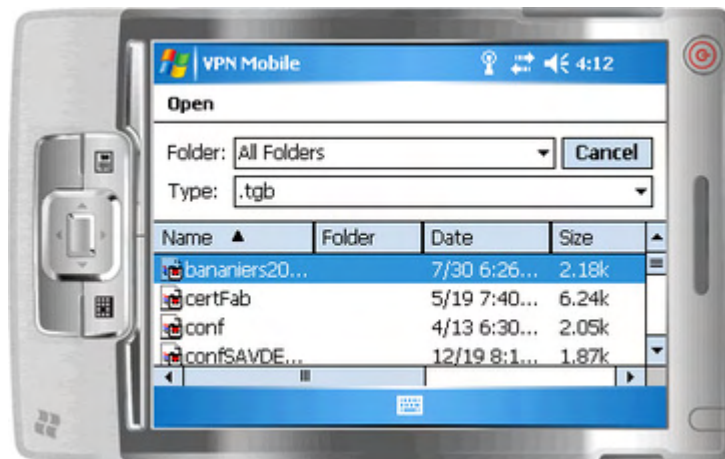
第一步如同上传其它文档一样，把您的VPN配置上传到移动设备。您可以使用与笔记本电脑版本相同的TheGreenBow VPN客户端VPN配置文件。但是在一个VPN配置中包含有几条隧道的情况下，只有第一条配置好的隧道可以上传到TheGreenBow VPN移动。

注释：在导入之前，不可以对VPN配置进行加密。

第一步：单击SystemTray系统托盘菜单图标 > “Configuration配置” > “Load载入”。



第二步：到相应的文件夹找到您的VPN配置。



第三步：双击您的VPN配置。



有关SmartPhone的注意事项： SmartPhone上并无“上传功能”，因此，在需要将新的VPN配置上传到您的移动设备上时，只需简单地将您的VPN配置文件复制到名为‘/Program Files/TheGreenBow/VPN/’的安装文件夹中，并启动VPN 移动或者如果已经启动了VPN 移动，则转至‘Menu’ > ‘Reset’。

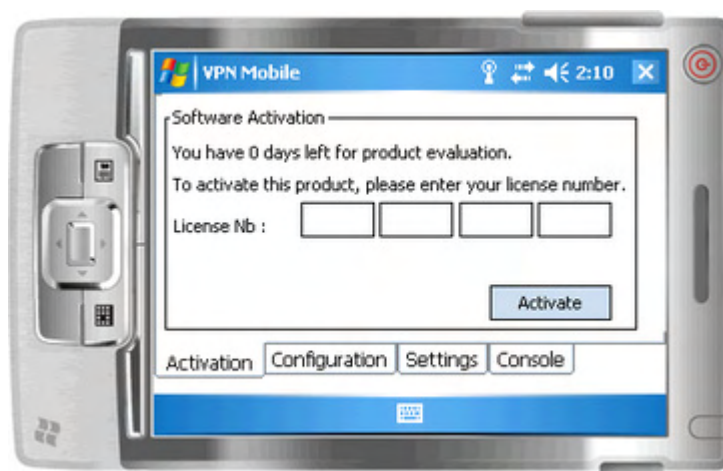
4 用户界面的使用

4.1 用户界面的使用

TheGreenBow VPN移动 用户界面包括以下部分：

1. PocketPC用户界面：

- 激活键
- 配置键
- 设置键
- 控制台键
- 系统托盘菜单图标



SmartPhone用户界面包括显示出隧道名称和网络状态的主窗口以及一个单一菜单：

- 打开隧道
- 创建日志
- 复位
- 退出



4.2 系统托盘图标

通过单击系统托盘中的应用图标，即可启动VPN移动。启动后，VPN 移动软件将在系统托盘中显示一个图标，利用颜色代码表明隧道打开或者关闭状态。

VPN移动应用颜色代码如下：

蓝色：VPN隧道没有打开

绿色：至少有一条VPN隧道被打开



警告：打开隧道时出现错误。



单击VPN 移动图标打开以下的系统托盘菜单：

- ‘Quit’ 关闭已建立的VPN隧道，退出软件。
- · 显示最新状态的已配置隧道。也可通过该菜单打开或者关闭隧道。
- · 仅适用于PocketPC：“配置”打开设置窗，例如，上传VVPN配置、设置修改和软件激活。
- · 仅适用于SmartPhone：[创建日志](#)
- · 仅适用于SmartPhone：在复位IKE进程时，或者在应当打开而没有打开隧道的情况下，可考虑新的VPN配置。



4.3 纵向与横向模式

支持纵向与横向模式。然而，当从一个模式转为另一个模式时，某些面版可能无法正常显示。在需要更换模式的情况下，请先停止运行再重新启动VPN移动软件。



5 VPN 配置

5.1 创建VPN配置

相同的VPN配置可以部署到用于笔记本电脑和用于Windows Mobile的移动设备的TheGreenBow VPN移动。

5.1.1 通过TheGreenBow VPN客户端在笔记本电脑上的使用

IT 管理员可以用笔记本电脑上的TheGreenBow VPN客户端来创建VPN配置，并将其导入到移动设备。

第一步：启动笔记本电脑中的TheGreenBow VPN客户端，进入配置面版。

第二步：设置好所有的VPN参数，点击“保存&应用”并以“.tgb”文档的形式导出VPN配置。

（请查看我们[网页](#)上的TheGreenBow VPN客户端[用户使用指南](#)。）

第三步：把您的VPN配置上传到移动设备。

5.1.2 通过使用TheGreenBow VPN Configurator配置工具

如果您的笔记本电脑上还不具备TheGreenBow VPN客户端，请到我们的[网站](#)下载TheGreenBow VPN Configurator配置工具软件。

第一步：在笔记本电脑中启动TheGreenBow VPN Configurator，打开配置面版。

第二步：设置好VPN参数，点击“保存&应用”并以“.tgb”文档的形式导出VPN配置。

（请查看我们[网页](#)上的TheGreenBow VPN客户端 [用户使用指南](#)。）

第三步：把您的VPN配置上传到移动设备。

5.2 把VPN配置上传到移动设备上

您可以通过以下方法把VPN配置上传到移动设备：

- 连接您的移动设备到PC。ActiveSynch软件已经在“我的电脑”下建立了一个新驱动盘。
 - 把VPN配置从计算机直接拖放到使用Windows Explorer（Windows资源管理器）的“我的电脑”下移动硬盘设备。
 - 从移动设备，把VPN配置导入TheGreenBow VPN移动。

注释：您可以使用跟电脑版本TheGreenBow VPN客户端相同的VPN配置文件。然而，在一个VPN配置中含有几条隧道的情况下，只有第一条配置好的隧道可以上传到TheGreenBow VPN移动。

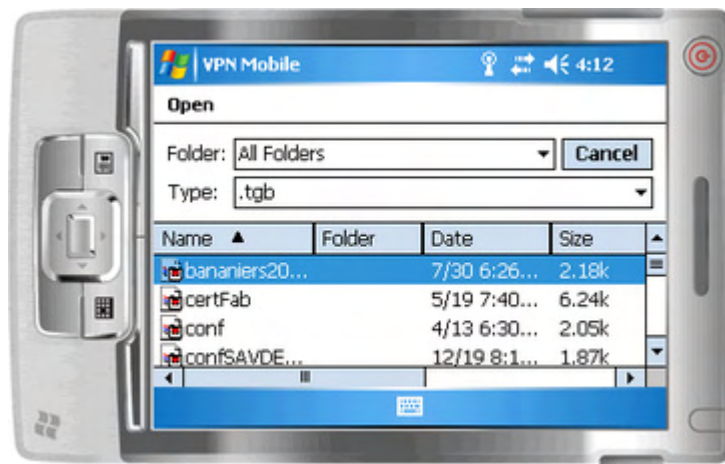
VPN 配置上传到移动设备后，您需要通过以下步骤把它导入到TheGreenBow VPN移动：

第一步：单击系统托盘图标 > “Configuration配置” > “Load载入”。



第二步：到相应文件夹找到您的VPN配置，双击。

第三步：点击 “应用”。





关于SmartPhone的注意事项：SmartPhone上并无“加载”功能，因此，为了将新的VPN配置加载到您的移动设备上，只需简单地将您的VPN配置文件拷贝到名为‘/Program Files/TheGreenBow/VPN/’的安装文件夹中，并启动VPN 移动或者如果已经启动了VPN 移动，则转至‘Menu’ > ‘Reset’。确保VPN配置并未采取密码保护。

5.3 修改VPN配置

您可以对已经导入到TheGreenBow VPN 移动的VPN配置进行修改。
单击系统托盘图标，选择Configuration配置键：



您可以对以下设置进行修改：

| | |
|-------------|---|
| 网关 | 远程网关的IP或DNS地址（比如：88.162.180.79，gateway.mydomain.com）。 |
| PSK（预设共享密钥） | 预设共享密钥在远程网关的定义。 |
| 证书 | 在VPN 移动中使用的 X509 证书。点击Certificate Import证书导入，选择用户 |

认证需要的证书。

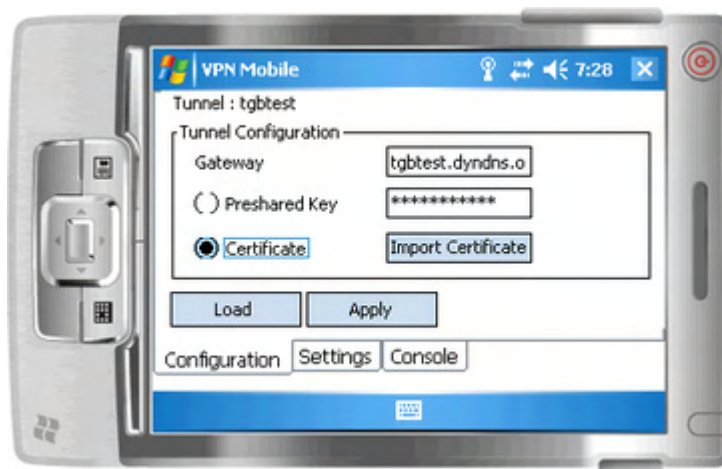
点击“应用”确保已经考虑了这些修改内容。

关于SmartPhone的注意事项：无法在SmartPhones上修改VPN配置，因此，您需要采取与创建VPN配置相同的方法来修改VPN配置，并再次上传。重启VPN或者如果已经启动了VPN，则跳转至 ‘Menu’ > ‘Reset’。确保VPN配置并未采取密码保护。

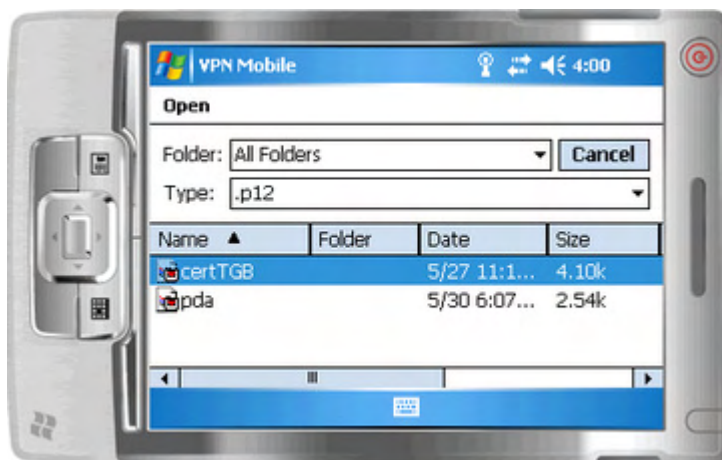
5.4 导入证书

TheGreenBow VPN 移动支持导入证书加强用户认证。此软件版本只允许PKCS#12证书从移动设备直接导入。

第一步：单击系统托盘图标 > Configuration配置键 > 点击“Certificate Import……证书导入”，如下：



第二步：在列表中选择相应的文件夹和证书。



关于SmartPhone的注意事项：无法在SmartPhones上修改VPN配置，因此，您需要采取与创建VPN配置相同的方法来修改VPN配置，并再次上传。重启VPN或者如果已经启动了VPN，则跳转至 ‘Menu’ > ‘Reset’。确保

VPN配置并未采取密码保护。

5.5 X-Auth的使用

X-Auth给远程使用者带来更多的安全保证。您可以定义一个X-Auth IPsec协商的登陆名与密码。若“X-Auth弹出窗口”在建立配置时被选，那么每当远程网关打开一条隧道被需要认证时，一个要求填入登陆名和密码的弹出窗口就会出现。终端用户在X-Auth断线前只有几秒钟来输入登陆名和密码。

注意：这个时间间隔可以在VPN配置里被设置，但在VPN 移动中不予考虑。

弹出窗口将显示为以下：



在“不要再询问登陆名”被选的情况下，登陆名和密码将不会在每次打开隧道时被询问。在VPN 移动重启后，X-Auth 认证的登陆名和密码将会再次被询问。

关于SmartPhone的注意事项：在SmartPhone上并无X-Auth弹出窗口。然而，如果在未选定“弹出”情况下在VPN配置中对X-Auth登录与密码进行了配置，则仍可使用X-Auth功能。

5.6 默认VPN配置

VPN 移动安装嵌有一个默认VPN配置。完成IPsec VPN客户端软件安装后，这个默认配置会打开一条隧道到我们的TheGreenBow演示服务器。

该功能实际上对于检查是否从移动设备到远程操作网关打开隧道进行测试特别有用——并最终用于调试目的。

VPN配置文件，例如，‘tgbtest.tgb’，被保存在软件安装期间所创建的“我的文档”下的‘TheGreenBow’新目录中。

6 设置

您可以在“Settings设置”进行TheGreenBow VPN 移动软件设置：



| | |
|---------|---|
| 软件版本信息 | 产品的名称和版本序列号码。 |
| 授权号码 | 软件激活期间输入的授权号码。 |
| 密码保护 | 如果您选择了这个选项，以后每当您想打开隧道，进行配置或设置更改，进入控制台时，系统都会要求输入密码。 |
| 封锁无加密连接 | 该功能可强制所有通信均进入到已经到开的隧道中。如果“封锁无加密连接”并未选定，那么，无线网络的GPRS网络可能被拦截并根据其架构情况而处理所有WINS通信，因此，绝不会到达您的公司网络。为避免出现该种情况，您需要将所有通信纳入到该隧道中，从而可传送到远程LAN中。便于在GUI中提供传送功能，因此，能够根据所用网络情况而进行修改。并且，属于使用隧道的一个较为安全的方式。 |
| 打开此应用 | 当一条隧道打开时，可以打开Outlook或者任何网页。两者可以同时被选。网页可以用URL地址或一个IP地址来定义。 注意： URL格式为 http://www.domain.com/page.html 或者 http://192.168.175.50 |

6.1 设置密码控制访问TheGreenBow VPN 移动软件

TheGreenBow VPN 移动安装程序不包含设置密码保护选项。请在完成软件安装后及时设置密码。

为了设置密码，需点击 systray 系统托盘菜单图标 > “Setting 设置” 键 > “Protected by Password 密码保护”。



输入您的密码两次进行确认，然后点击“OK”：



此后，通过返回到“设置”窗，可随时更改密码。如果选定了“密码保护”，当用户尝试从系统菜单打开隧道或者打开配置窗2时，将要求用户输入密码：

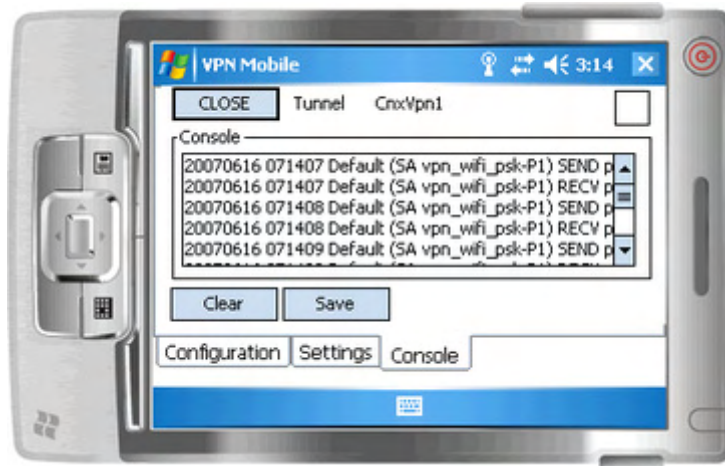


注释：在禁用本功能时，将不保存密码，并且必须再次输入方可启用密码保护功能。
关于SmartPhone的注意事项：SmartPhone并不支持本功能。

7 控制台和日志

7.1 控制台窗口

“控制台”窗口会对VPN IPsec信息进行显示。这个工具对IT管理员设置网络时研究VPN隧道的状态特别适用。



| | |
|-------|---|
| 按钮 | 说明 |
| 清除 | 清除控制台窗口内容 |
| 保存 | 保存日志于 'MyDocuments\TheGreenBow' 下的 'vpnlog.txt' |
| 打开/关闭 | 打开或关闭隧道 |

关于SmartPhone的注意事项：日志将保存在/MyDocuments/TheGreenBow/文件加中的某个文件中。为了启用日志，需跳转至 'Menu' > 'Create Logs'。弹出窗口将显示该文件的保存位置。



8 软件本地化

IPSec VPN 移动可以进行本地化 (L10N)，并且可以由第三方来执行。

请前往www.thegreenbow.com/contribute 或者与我们的支持部门联系：support@thegreenbow.com.

9 联系我们

信息资料和升级: www.thegreenbow.com/zh

技术支持电子邮件: support@thegreenbow.com

销售支持电子邮件: sales@thegreenbow.com

安全，强力，简易。
TheGreenBow 安全软件