



TheGreenBow VPN Android

Guide Utilisateur

Site Web : <http://www.thegreenbow.com>

Contact : support@thegreenbow.com

Table des matières

1	Présentation.....	3
2	Installation.....	3
3	Création d'un nouveau tunnel.....	4
3.1	Ouverture du tunnel de test TheGreenBow	4
4	Configuration d'un tunnel.....	6
4.1	Configuration des paramètres via l'interface	6
4.2	Importation du fichier de Configuration VPN "tgb"	7
4.3	Edition et modification de la configuration VPN	8
4.4	Gestion du mot de passe	9
4.5	Configuration du certificat	9
5	Logs.....	10
6	Spécifications techniques	11
7	Contacts	11

1 Présentation

Le Client VPN TheGreenBow pour Android est un Client VPN IPsec / IKEv1.

Il permet d'ouvrir et de configurer des tunnels depuis un smartphone Android, avec la plupart des passerelles VPN du marché.

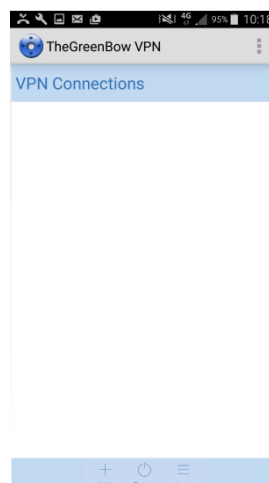
Le Client VPN TheGreenBow Android permet de configurer un tunnel en mode "preshared key", X-Auth ou avec certificat. Il implémente le Mode Config.

Note : De nombreux guides de configuration des passerelles VPN du marché sont disponibles sur le site TheGreenBow : [liste des guides de configurations des passerelles VPN](#).

2 Installation

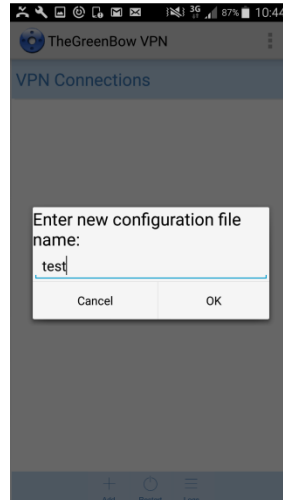
Télécharger le fichier **TheGreenBow_VPN_Android_x.xx.xxx.apk** sur l'appareil cible.

Via l'explorateur de fichier du smartphone, lancer le fichier **TheGreenBow_VPN_Android_x.xx.xxx.apk**



3 Création d'un nouveau tunnel

Pour créer une nouvelle configuration, appuyer sur le bouton "+" en bas de l'écran, puis renseigner le nom du tunnel.

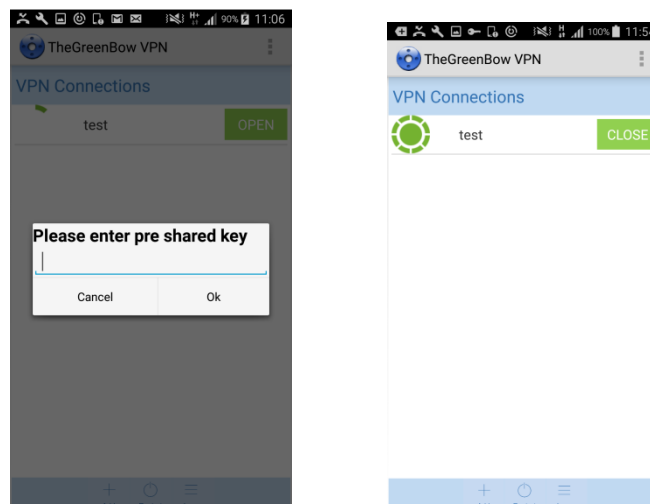


Le nouveau tunnel est ajouté à la liste des tunnels.

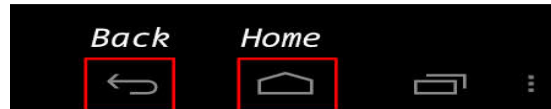
Ce nouveau tunnel est créé sur la base d'un ensemble de paramètres par défaut, qui permettent de monter un tunnel vers la passerelle VPN de test TheGreenBow.

3.1 Ouverture du tunnel de test TheGreenBow

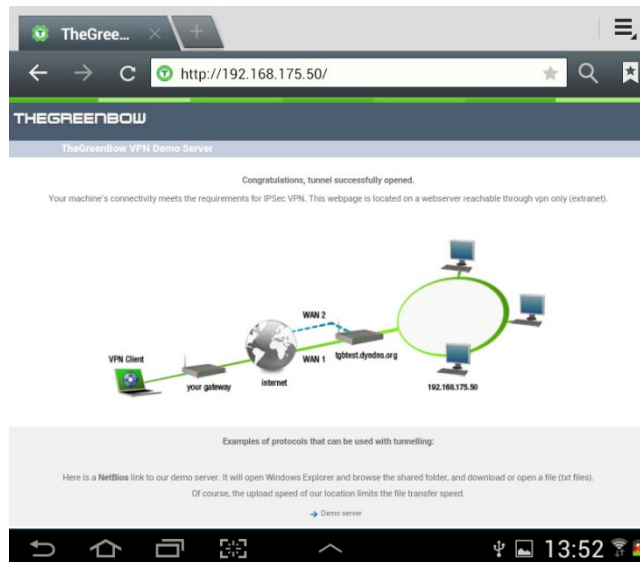
Appuyer sur le bouton "Open" pour ouvrir le tunnel.
Le mot de passe pour ouvrir le tunnel est "123456789"



Pour exploiter le tunnel, il faut sortir de l'application VPN sans la quitter : Ne pas appuyer sur le bouton "Back" du smartphone, mais sur le bouton "Home".



Une fois ouvert, le tunnel de test TheGreenBow permet d'ouvrir la page de test TheGreenBow : <http://192.168.175.50>



L'affichage de cette page sur le smartphone valide l'opérabilité du tunnel VPN.

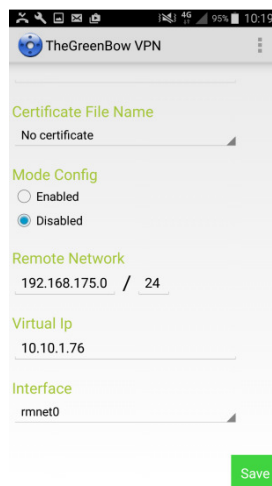
4 Configuration d'un tunnel

Les paramètres de configuration du tunnel sont répartis entre :

- Les paramètres accessibles par l'interface de l'application
- Les paramètres accessibles dans le fichier de configuration

4.1 Configuration des paramètres via l'interface

Les paramètres de configuration du tunnel sont accessibles en appuyant sur la touche " < " à gauche du nom du tunnel.



Paramètres éditables	
Gateway	adresse DNS ou IP de la passerelle VPN cible
Mode Config	Enabled / Disabled. (Ce mode permet au tunnel de récupérer automatiquement auprès de la passerelle VPN un ensemble de paramètres utilisés pour l'ouverture du tunnel)
Virtual IP	Adresse IP virtuelle du smartphone dans le réseau distant.
Remote Network Prefix length	Adresse du réseau distant
Certificate File Name	Nom du fichier contenant le certificat (P12 ou PFX) utilisé par le tunnel Cf chapitre "Configuration du certificat"
Authentication Mode	Mode d'authentification : Certificat, PresharedKey ou XAuth
Login (XAuth)	Login X-Auth
Interface	<i>Renseigné automatiquement</i>

Les modifications effectuées sont prises en compte après avoir appuyé sur le bouton Save.

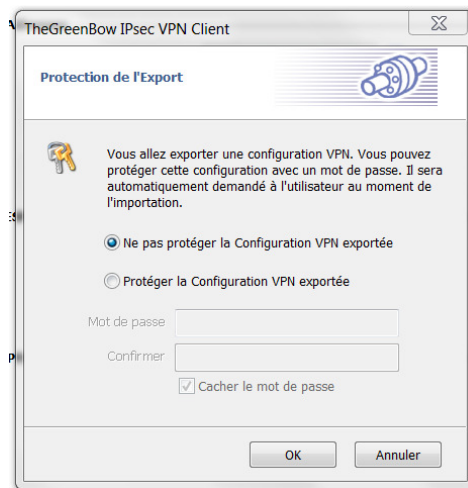
4.2 Importation du fichier de Configuration VPN ".tgb"

Le Client VPN Android permet l'importation d'une configuration VPN éditée avec le Client VPN Windows.

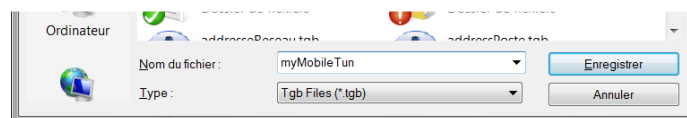
Cette fonction permet de créer, tester et valider une configuration VPN avec le Client VPN Windows, puis de l'importer – une fois validée – dans le Client VPN Android.

Procédure :

- Télécharger et installer le Client VPN TheGreenBow pour Windows
- Créer la configuration VPN désirée, puis la valider (vérifier que l'ouverture du tunnel souhaité se passe correctement)
- Cliquer droit sur le nom du tunnel concerné (cliquer sur le nom de la Phase 2)
- Sélectionner "Exporter"
- Sélectionner "Ne pas protéger la configuration VPN exportée".



- Sauvegarder la Configuration. Le nom choisi pour la Configuration sauvegardée sera exactement le nom du tunnel affiché dans le Client VPN Android.



- Connecter le SmartPhone à l'ordinateur via le port USB.
- Copier la configuration sauvegardée (myMobileTun.tgb) dans le répertoire TheGreenBow \ tgbImport
- Exécuter l'application Client VPN Android.
- Si le fichier de configuration contient un certificat, un processus de création de mot de passe sera initié. Ce mot de passe sera demandé à chaque montée du tunnel.
- Le nouveau tunnel est dès lors accessible dans la liste des tunnels.

Remarque :

L'opération d'import décrite ci-dessus peut être effectuée pour plusieurs tunnels simultanément : Plusieurs fichiers ".tgb" peuvent être copiés en une seule fois dans le répertoire TheGreenBow\tgbImport. Ils seront tous pris en compte au prochain démarrage de l'application Client VPN.

4.3 Editer la configuration VPN

La Configuration VPN du Client VPN Android peut être modifiée en utilisant un éditeur de texte :

1. Ouvrir la configuration depuis l'interface (bouton "<" à gauche du nom du tunnel)
2. Appuyer sur le bouton "EXP" (Exporter) : La configuration est exportée dans le fichier suivant :

TheGreenBow / tgbExport / [nom_du_tunnel].tgbm

3. Editer le fichier en utilisant un éditeur de texte :

```
{
Gateway = tgbtest.dyndns.org
PlauthenticationType = pre_shared_key
Psk =
Xauth_login =
Xauth_pwd =
P12certificateFileName = myP12.p12
Plenc = aes
PlauthAlgo = sha1
PldhGroup = 5
Mode_cfg = On
Sa_dest = 192.168.175.0
Sa_dest_masq = 24
VirtualIp = 10.10.1.76
Sa_s = 10.10.1.76
Sa_s_masq = 32
P2enc = aes
P2auth = hmac_sha1
P2pfsGroup = modp2048
P2lifeTime = 3600
Dns = 192.168.175.3
}
```

Label	Signification	Valeurs possibles
Gateway	Adresse de la passerelle VPN cible	Adresse IP ou adresse DNS
PlauthenticationType		"pre_shared_key", "xauth_psk_client", "rsasig"
Psk	PresharedKey	A renseigner uniquement si XAuth est configuré.
Xauth_login	Login XAuth	A renseigner uniquement si XAuth est configuré.
Xauth_pwd	Réservé	vide
P12certificateFileName	Nom du fichier contenant le certificat P12	
Plenc	Chiffrement Phase1	"des", "3des", "aes"
PlauthAlgo	Algorithme d'authentification de Phase1	"md5", "sha1", "sha256", "sha384", "sha512"
PldhGroup	DH Phase1	"1", "2", "5", "14", "15", "16", "17", ou "18"
Mode_cfg	Mode config	"On" ou vide.
Sa_dest	Adresse IP du sous réseau distant	
Sa_dest_masq	Prefix Length du sous réseau distant	16, 24 ou 32.
VirtualIp	Adresse IP virtuelle du smartphone dans le réseau distant	
Sa_s	Adresse IP virtuelle du smartphone dans le réseau distant	La plupart du temps identique à VirtualIP.
Sa_s_masq	Réservé	"32"
P2enc	Chiffrement Phase2	"des", "3des", "aes"
P2auth	Authentification Phase2	"hmac_md5", "hmac_sha1", "hmac_sha256"
P2pfsGroup	Groupe PFS Phase2	"modp768", "modp1024", "modp1536", "modp2048", "modp3072", "modp4096", "modp6144", "modp8192"
P2lifeTime	Durée de vie de la Phase2	Supérieure à 300, (secondes)
Dns	Adresse IP du DNS distant (optionnel)	

Une fois le fichier modifié, le copier dans le répertoire :

```
TheGreenBow / tgbImport / [nom_du_tunnel].tgbm
```

Quitter puis relancer l'application : Le tunnel modifié est automatiquement importé.

4.4 Gestion du mot de passe

Le mot de passe utilisé pour ouvrir le tunnel n'est pas sauvegardé dans le fichier de configuration, il est demandé dynamiquement lors de l'ouverture du tunnel.

Le mot de passe est différent suivant le type d'authentification :

- En mode PSK, le mot de passe est la presharedkey
- En mode XAuth, le mot de passe est le mot de passe XAuth (la presharedkey doit être renseignée dans la configuration)
- En mode Certificat, le mot de passe est le mot de passe du fichier P12.

Le dernier mot de passe saisi est conservé en mémoire par l'application, ce qui permet à l'utilisateur de ré-ouvrir le tunnel sans avoir à le ressaisir.

4.5 Configuration du certificat

Le Client VPN TheGreenBow Android permet de configurer des tunnels avec certificats.

Les certificats requis doivent être au format P12 (fichier P12 ou PFX)

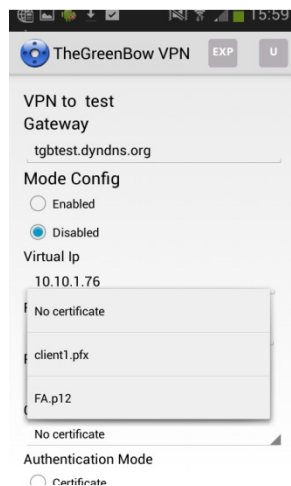
Pour intégrer un certificat à la configuration du tunnel :

Copier le fichier "P12" dans le répertoire :

```
TheGreenBow / TGBImport
```

Quitter puis relancer l'application : Le certificat est automatiquement importé dans l'application. (Il est supprimé du répertoire d'import). Le certificat apparaît ainsi dans la liste des certificats qui peuvent être choisis pour le tunnel sélectionné :

- Ouvrir la configuration du tunnel (bouton "<" à gauche du nom du tunnel)
- Choisir le certificat dans la liste déroulante associée à l'item "Certificate File Name".
- Valider la modification en appuyant sur le bouton « Save » en bas à droite de la fenêtre.



5 Logs

Le Client VPN TheGreenBow Android propose deux logs :

1/ Logs consultables depuis l'interface

2/ Logs contenus dans 2 fichiers, dans le répertoire : `TheGreenBow/tgbExport`

Les fichiers de logs sont générés automatiquement dès que la fenêtre de log de l'application est affichée.

Le premier fichier de log reprend les logs affichés dans l'interface de l'application,

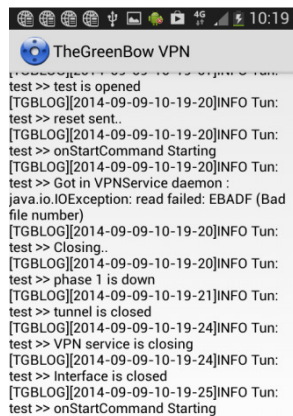
Le second contient des informations plus détaillées (logs IKE).

Les noms des fichiers sont au format suivant :

`tgblogYYYY-MM-DD.txt`

`ikelogYYYY-MM-DD.txt`

où YYYY est l'année, MM est le mois, DD est le jour.



```
test >> test is opened
[TGBLOG][2014-09-09-10-19-20]INFO Tun:
test >> reset sent.
[TGBLOG][2014-09-09-10-19-20]INFO Tun:
test >> onStartCommand Starting
[TGBLOG][2014-09-09-10-19-20]INFO Tun:
test >> Got in VPNService daemon :
java.io.IOException: read failed: EBADF (Bad
file number)
[TGBLOG][2014-09-09-10-19-20]INFO Tun:
test >> Closing..
[TGBLOG][2014-09-09-10-19-20]INFO Tun:
test >> phase 1 is down
[TGBLOG][2014-09-09-10-19-21]INFO Tun:
test >> tunnel is closed
[TGBLOG][2014-09-09-10-19-24]INFO Tun:
test >> VPN service is closing
[TGBLOG][2014-09-09-10-19-24]INFO Tun:
test >> Interface is closed
[TGBLOG][2014-09-09-10-19-25]INFO Tun:
test >> onStartCommand Starting
```

6 Spécifications techniques

Client VPN TheGreenBow pour Android

Version 4.40.003
Taille 5,4 Mo
Date Dec 2016

Langues Anglais

Compatibilité Android

Supérieure à 4.0

Protocoles et algorithmes

Chiffrement Phase1	DES, 3DES, AES
Mode config	Oui/non
XAuth	Oui
Authentification Phase1	md5, sha1, sha256, sha384, sha512
DH Phase1	Group 1, 2, 5, 14, 15, 16, 17, ou 18
Chiffrement Phase2	DES, 3DES, AES
Authentification Phase2	hmac_md5, hmac_sha1, hmac_sha256
PFS Phase2	modp768, modp1024, modp1536, modp2048, modp3072, modp4096, modp6144, modp8192
Certificat	oui
Format Certificat	P12 / PFX

7 Contacts

Informations et mises à jour sur le site web TheGreenBow : <http://www.thegreenbow.com>

Support technique par email à : support@thegreenbow.com
ou sur le site web TheGreenBow : <http://www.thegreenbow.com/support.html>

Contact commercial par email à : sales@thegreenbow.com